

---

# les arts au mur arthothèque

---

présente

## Genestra : seuil d'une photosynthèse tellurique

Exposition de Morgane Jouvencel

Aide à la création DRAC Nouvelle-Aquitaine 2025

Avec le soutien de SG SUD OUEST

**22.11. 2025 – 31.03.2026**

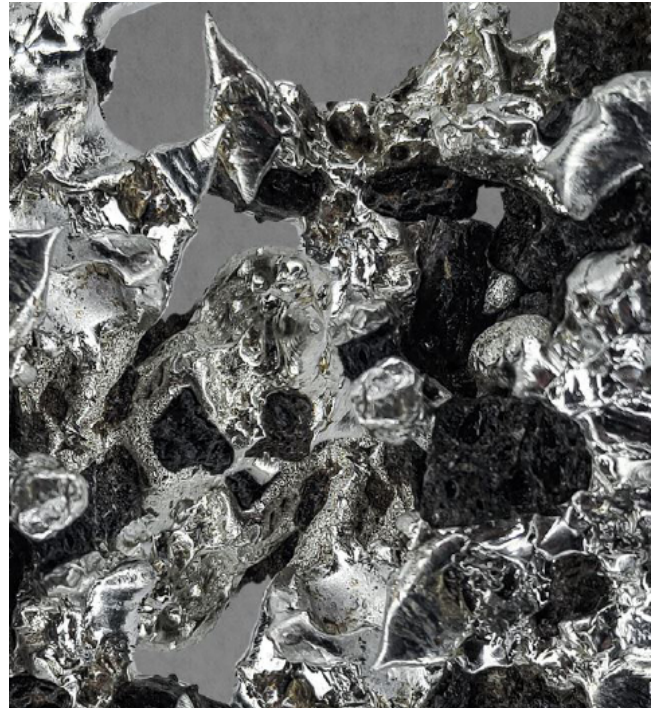
Depuis 2005, l'arthothèque de Pessac invite chaque année un.e artiste dans le cadre d'une création d'exposition soutenue par la DRAC Nouvelle-Aquitaine et a le plaisir d'accueillir Morgane Jouvencel en 2025.

Jeune artiste plasticienne, Morgane Jouvencel explore un univers à la croisée de la science-fiction, de la pseudo-biologie et des imaginaires post-humains. Son monde est peuplé de formes hybrides inspirées du vivant et du minéral. Par la sculpture, le dessin, l'installation et la 3D, elle imagine les paysages et créatures de demain.

À l'arthothèque découvrez un monde post-anthropocène où la vie réinvente ses formes et où la matière oscille entre rêve, lumière et cristal. Entre hypnotique émergence et créature nouvelle, cet univers vibrant se tient à la frontière du vivant, seuil vers un futur en gestation.

Dans le cadre de l'exposition d'aide à la création, l'artiste bénéficie d'un accompagnement renforcé à toutes les étapes du projet, favorisant l'exploration de nouvelles formes, sous le commissariat d'Anne Peltriaux et Corinne Veyssière, avec le soutien éditorial du critique Samy Lagrange et l'expertise technique d'Alexandre Castéra.

L'exposition implique les adhérents dans une démarche écologique et collaborative, notamment via le réemploi de l'aluminium collecté utilisé pour les sculptures. Elle s'inscrit également dans une dynamique de médiation culturelle et éducative.



Genestra, Morgane Jouvencel, 2025 ©ADAGP

### Vernissage [à l'arthothèque]

---

**Vendredi 21.11.2025 – 19h**

En présence de l'artiste

### Programme culturel

---

**Sam. 06.12.2025 – de 14h à 16h**

à l'arthothèque

#### Atelier RécréO'mur

Un atelier ludique et créatif pour les kids de 5/12 ans avec leurs parents autour de la visite découverte de l'exposition

**Sur adhésion et réservation\***

---

**21 & 22.03.2026 - de 14h à 18h**

à l'arthothèque

#### Week-end Musées Téléràma

Ouverture exceptionnelle  
samedi & dimanche

Des surprises pour peti.e.s et grand.e.s tout le week-end : Visites Flash Famille, Goûters, Visite un autre regard & Finissage en présence de l'artiste\* ...

---

\* Informations et réservation :

contact@lesartsaumur.com - 05.56.46.38.41

Morgane Jouvencel

GENESTRA

## Seuil d'une photosynthèse tellurique

Dans le noir, les roches éclosent et les pierres poussent. À l'abri des regards, un peuple minéral s'anime. Au cœur de l'artothèque, Morgane ouvre une brèche temporelle et vous invite à pénétrer dans un monde où l'humain a disparu. Elle n'est pas la prédicatrice de l'effondrement à venir, mais cherche à révéler ce qui se trame dans les sous-sols de l'anthropocène et perdurera bien après nous.

Notre conception du vivant est étrangement restreinte. Elle est fondée sur le semblable et nous n'en octroyons les privilèges qu'à ceux qui nous ressemblent. Ainsi, les êtres dépourvus de la faculté de mouvement, ceux qui ne peuvent se déplacer ou fuir, sont exclus de cet empire. En prédateurs, nous ignorons l'inerte, refusant de considérer ce qui craque et ce qui tremble comme des signaux de vie.

Depuis toujours, Morgane observe les mouvements de ce qui semble immobile. Là où rien ne bouge, elle scrute obstinément les indices d'un changement. Mais il faut pouvoir s'affranchir de la perception humaine pour apercevoir les continents se détacher, les sols s'affaïsser, et les argiles s'assécher. Ces mouvements, ces vies sont indiscernables pour nous, trop loin de notre référence. Il nous faudrait fixer les sols durant des milliers d'années pour les voir bouger. Il nous faudrait transformer notre vision, arracher nos yeux, voir autrement.

Pourtant, la forme du paysage mute constamment. A la faveur d'un tremblement, voyez-le essayer de se renverser, de se transformer radicalement, d'un mouvement soudain qui dure des siècles. Morgane observe le paysage-créature ; il est vivant.

Alors, pour montrer que l'inerte à nos yeux est agité en vérité, Morgane nous projette dans des futurs spéculatifs. Il n'y est pas question d'utopie ou de dystopie. Elle élabore des narios, des possibilités, des peut-être et des pourquoi pas. Contemplez alors, aux confins des mondes catastrophés, les paysages s'hybrider :

Dans le post-post-post-anthropocène, les règles ont changé, le paradigme s'est renversé. Genestra ressemble à une mine abandonnée. Débarrassée de l'activité humaine, elle retrouve sa fonction initiale et, soudain, s'agite nouvellement. Depuis le plafond, les terres et les métaux dégoulinent, se séparent et s'enlacent à nouveau en direction du sol. De cette intrication, surgissent des cocons de cristal. Encore un peu craintifs, les cristaux s'accrochent et se répandent sur les murs, transpercent le sable noir. À l'intérieur, des créatures minérales s'embryonnent et se préparent à éclore. Comme des intrus involontaires, égarés dans un monde étranger, vos pas se feutrent et vos mouvements se font prudents à mesure que vous pénétrez dans cette nurserie.

Une lumière nouvelle s'origine dans le noir minéral. Comme un anti-soleil venu des profondeurs, elle foudroie le cristal et refroidit les corps de pierre. Sous cette lumière glacée, la gestation progresse, et la créature grandit - ou plutôt s'expand, se répand. Entendez-la gronder et gémir, voyez-la tentaculer et se fondre dans le paysage. Comme un avertissement, la température chute légèrement. Peut-être se prépare-t-elle à prendre sa revanche. Peut-être existe-t-elle sans le souvenir de l'humanité.

En vérité, le processus de cette photosynthèse tellurique nous échappe presque totalement, défie trop profondément nos imaginaires, dépasse tous nos soupçons. Cette pépinière n'est probablement qu'un sas, le seuil d'un monde qui se poursuit bien au-delà des murs de l'artothèque, dans le temps et l'espace. Genestra est un peuple radicalement inconnu ; qui ne fait qu'un avec son territoire et marche sur des morceaux de lui-même. Morgane esquisse les contours d'un scénario incomplet qu'il nous appartient de croire ou de craindre.

Morgane utilise les esthétiques de la science-fiction pour leur capacité spéculative. En imaginant les fragments d'un monde éventuel, elle révèle l'ampleur de notre cécité dans le réel, et rebat notre vision du vivant. En réponse à la sonde Voyager 1 qui recherche dans l'espace de nouvelles formes de vie, Genestra est une capsule à destination de l'humanité qui émet ce même avertissement : "vous n'êtes pas seuls".

Samy Lagrange

Critique d'art et commissaire indépendant

Doctorant et chargé de cours

Histoire de l'art contemporain

Université Sorbonne Paris Nord / Lab. Pléiade

Coprésident de Jeunes Critiques d'Art

Membre de l'AICA et du Laboratoire Corps, Genre, Arts

Morgane Jouvencel, *Survivance*, 2022 et *Ecchymose*16

## Biographie de Morgane Jouvencel

Morgane Jouvencel est une jeune artiste plasticienne originaire de Montpellier. Vit et travaille entre la Dordogne et Bordeaux.

### Formation

Diplômée de l'ESAD de PAU en 2020 et de l'ENSAD de Limoges en 2023, elle obtient sa première exposition personnelle en 2022 à Bordeaux au Continuum.

### Expositions

Depuis son DNSEP obtenu en juin 2023 elle a été sélectionnée par le CAC Meymac pour l'exposition *Première, 29ème édition*, et par le CIAP de Vassivière pour une résidence en 2024.

En juillet 2024 elle présente son travail lors de sa seconde exposition personnelle en Bretagne avant d'exposer au FRAC MECA Nouvelle Aquitaine dans l'exposition collective *Primavera, Primavera*.

Enfin, elle lance son podcast *Sanstitre404* en Mars 2025

« Penser des fictions climatiques, exploiter une biologie profane et naïve, et intégrer la culture de la science-fiction sont mes trois grands axes de recherche. Entre spéculation pseudo-scientifique et fascination de la matière, j'imagine les suites des désastres. Les Narios deviennent des passerelles vers d'autres espaces à d'autres moments. Ainsi, mes œuvres sont des chimères piochant parfois dans l'anatomie humaine, animale, entomique et dans la xénomorphologie à des échelles différentes.

J'ouvre la porte à un nouvel univers plastique sculptural fantastique car c'est en imaginant de nouvelles entités, qui frôlent la question du vivant, que l'espace de représentation devient multiple entre ses limites physiques et l'univers que les pièces apportent avec elles. J'entreprend de nouvelles corpulences paréidoliques qui deviennent alors supports de projections pour le-a regardeur-euse. - La paréidolie est un réflexe du cerveau qui nous pousse à coller une image, à essayer d'identifier quelque chose d'abstrait-. Lorsque l'on ne reconnaît pas une forme, nous avons cette tendance à nous en approprier la réalité afin de la comprendre.

En faisant un parallèle avec la science-fiction comme espace d'anticipation, j'entreprends la même démarche par le volume, le dessin et l'installation.

Depuis mon enfance jusqu'à aujourd'hui, les films tels que Dune, La Guerre Des Mondes, Terminator, Alien ou encore Premier Contact sont au cœur de mes influences. »



<https://morganejouvencel.net/>  
[www.instagram.com/morganejouvencel/](https://www.instagram.com/morganejouvencel/)

**L'art contemporain se partage !**  
les arts au mur artothèque, un lieu d'art  
contemporain tourné vers tous les publics  
grâce à son mode d'action original, le prêt  
d'œuvres.

#### 1132 ŒUVRES / 613 ARTISTES

Depuis 2002, l'artothèque a constitué une collection  
de 1132 œuvres d'art contemporain grâce au soutien  
financier de la Ville de Pessac, de Bordeaux Métropole  
et des dépôts de l'Artothèque du Limousin et du FNAC.

Les œuvres de cette collection peuvent être empruntées  
par tous.tes: particuliers, scolaires, universités, entreprises,  
collectivités, espaces sociaux, hôpitaux, prisons...  
Chaque année, plus de 2000 prêts sont effectués sur  
le territoire aquitain.

Une programmation artistique et culturelle est mise  
en œuvre pour diffuser et sensibiliser aux démarches  
des artistes présents dans la collection: expositions,  
résidences, programme culturel, actions éducatives...

Les actions menées par l'artothèque autour de sa  
collection favorisent les échanges entre des publics  
diversifiés et la création visuelle contemporaine.

Ouverture, mixité sociale, convivialité, engagement  
sont au cœur des valeurs qui animent quotidiennement  
l'équipe et le conseil d'administration de l'artothèque.

Plus d'informations :  
[www.lesartsaumur.com](http://www.lesartsaumur.com)

## Actions éducatives

Le Pôle des Actions éducatives propose aux publics  
de nombreuses actions — visites, ateliers, rencontres  
et projets avec des artistes... — autour des expositions:  
Scolaires de la maternelle au lycée, de l'enseignement  
supérieur, politique de la ville: espaces d'animation et  
sociaux, associations dans les quartiers prioritaires.

**L'exposition s'inscrit dans une démarche d'accessibilité  
pour tous, afin de permettre à un large public de  
découvrir et d'expérimenter les créations dans les  
meilleures conditions.**

## Expositions 2025-2026

### Création & Expérimentation

18/09/2025 - 25/10/2025

#### **Jeux d'Enfants**

Exposition d'Eléart, Monsieur Poulet, Tatïe Prout  
Dans le cadre des Vibrations Urbaines  
En partenariat avec la Ville de Pessac

22/11/2025 - 31/03/2026

#### **Genestra : seuil d'une photosynthèse tellurique**

Exposition Morgane Jouvencel  
Aide à la création DRAC Nouvelle-Aquitaine 2025

10/01/2026 - 12/02/2026

#### **Présentation des Nouvelles Acquisitions 2025 de l'artothèque**

À la Médiathèque Jacques Ellul, Pessac  
En partenariat avec la Ville de Pessac

23/04/2026 - 30/05/2026

#### **Ceux qui nous lient**

Dans le cadre des actions Jeunesse et Politique de la Ville

A l'été 2026

#### **L'artothèque déménage !**

l'artothèque investit ses nouveaux locaux mis à  
disposition par la Ville de Pessac, Le Pavillon des Arts et  
de la Musique !  
En raison du déménagement, il n'y aura pas d'exposition  
d'été.

Nous nous retrouvons dès septembre 2026, avec pleins  
de surprises !

— Co-direction artistique : Anne Peltriaux & Corinne Veyssière